



病院だより

NO. 275
Summer
2023.7



(婦人科部長・手術室スタッフ)

漢方外来	2	みなさん教えて!	6
初期臨床研修医のご紹介	2	あなたの街のお医者さん	7
しんぜん訪問センター	3	メディカルレシピ	7
どうする?子宮筋腫	4	【7月】外来診療担当表	8

病院の理念
 良質な医療の実施
 親切な医療の実施
 信頼される医療の実施

サージカルマスク着用をお願い

日頃より当院の感染対策にご協力くださりありがとうございます。新型コロナウイルス感染症（COVID-19）が2類相当から5類感染症へ移行し、世間では多くの感染対策が緩和されました。しかし、医療機関においては抵抗力が低い患者さんが集まるため、継続した感染対策が必要といわれております。感染の有無にかかわらず来院される際は、患者さんだけでなく付き添いや面会でもサージカルマスクの着用をお願いいたします。また予約診療においても1週間以内に発熱や感冒症状があった場合は、事前にかかりつけの診療科にご連絡ください。地域の皆さまに安心してご利用いただけるよう、今後も感染防止対策に努めてまいりますので、ご理解、ご協力のほどよろしくお願い申し上げます。（感染防止対策室より）



漢方外来

2023年6月から漢方外来の予約枠を開設しました。漢方外来では、西洋医学だけでは手が届かない悩みについて、ご相談を伺います。

検査で異常がなく、左記のような症状にお困りで、漢方薬を試してみたい方がいらしたら、お申し出ください。

- ① 身体の不調…冷え性・頭痛・めまい・肩こり・むくみ・こむら返りなど
- ② 胃腸虚弱…食欲低下・やせ・慢性下痢・便秘・胸のつかえなど
- ③ 体力低下…疲れやすい・元気がない・風邪をひきやすいなど
- ④ 加齢…腰痛・歩けない・夜間頻尿・眠れない・耳鳴りなど
- ⑤ 心の問題…不安・ドキドキする・のどがつかえる・イライラ・悪夢を見るなど
- ⑥ アレルギー…アレルギー性鼻炎
- ⑦ 女性の悩み…月経不順・月経痛・冷え・のぼせ・イライラなど



なお漢方外来は完全予約制です。診察日は土曜日の午前中で、初診2名（9時・10時）、再診2名です。

—— 予約方法 ——
電話：045-813-0221
(代表)

患者さんが直接いらした場合は電話での予約は、脳神経外科外来窓口経由で対応させていただきます。

【注】漢方外来は保険診療で行いますので、保険証のご持参をお願いします。

担当医 谷崎 義徳

【患者さんに頼られる医師を目指します】

臨床研修医

大学での座学、実習を経て、2023年4月より医師として国際親善総合病院にて新たなスタートをきることとなりました。

学生時代とは違い、多くの患者さんと接する機会が増えて、様々なことについて深く勉強する毎日が続いています。頼りになる指導医の先生方や研修医の先輩方からも日々新しい知識や手技についてご教示いただき、同期の研修医とも切磋琢磨しながら精進しております。

まだまだ未熟な所もありますが、国際親善総合病院を訪れる地域の皆さんのために一所懸命に頑張りますので、これから2年間どうぞよろしくお願いたします。



しんぜん訪問センターへようこそ



ケアプランセンター スタッフ

しんぜん訪問センターには3つの事業所があり、住み慣れたご自宅で生活を続けられるよう関係機関と協力をしながら、ご利用者様の生活のサポートをしております。

【しんぜんケアプランセンター】

私たちケアマネジャーは、ご利用者様やご家族の意向を確認し、ご家庭の状況に合わせた提案とケアプランの作成、サービス調整を行っております。職員同士、日頃から相談し協力し合っておりますので、担当者だけではなく職員全員でご利用者様のサポートをしています。笑顔で素敵な毎日をご過ごせるように、ご本人やご家族に寄り添い一緒に考えていきます。

【しんぜん訪問介護ステーション】

要介護認定を受けられている方を対象に、ヘルパーと呼ばれる訪問介護員がご利用者様のご自宅に伺い、掃除・買物等の家事援助や入浴・排泄介助等の身体介助を行っております。チームワークを大切にし、医療やリハビリ職等とも連携を密に取るよう心がけております。日常生活でご心配事がありましたらご相談ください。



訪問介護ステーション スタッフ

【しんぜん訪問看護ステーション】

まごころの看護をモットーに地域の方々、住み慣れたご自宅で安心して療養しながら生活できるように、経験豊富で優しい看護師と理学療法士がご自宅に訪問いたします。

体調やお薬、介護の相談、医療機器の管理、最期までご自宅で過ごしたい、リハビリしたい方は担当のケアマネジャー、かかりつけ医にまずはお声掛けください。

7月中旬に国際親善総合病院第二駐車場内に建設中の事務所に移転いたします。工事期間中はご迷惑をお掛けいたしました。今後も地域の皆様のご期待に応えられるよう職員一同精進してまいりますので、どうぞよろしくお願い申し上げます。



訪問看護ステーション スタッフ

どうする？ 子宮筋腫

婦人科部長 地主 誠

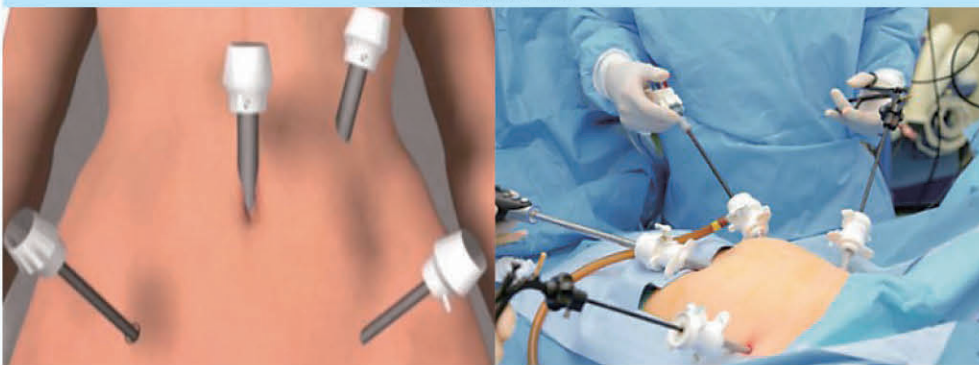
子宮筋腫とは

女性特有の臓器である子宮や卵巣には様々な腫瘍が発生し、良性疾患であっても激しい症状により女性のライフスタイルを著しく障害する可能性があります。子宮の良性疾患である子宮筋腫は女性ホルモンにより増悪し、月経量の増加や激しい月経痛、頻尿、腹部膨満感、不妊症などを来すことがあります。一般的に子宮筋腫は全女性の約70%に認めるとの報告があり、女性にとってよく聞く疾患ではありますが、子宮筋腫の発生位置や個数、大きさなどにより右記症状は著しく増悪することがあり、通常の生活を送ることが出来なくなる場合もあります。

子宮筋腫治療へのタイミング

子宮筋腫は女性ホルモン関連疾患であるため、閉経期までの生殖年齢に増悪することが殆どである

【腹腔鏡手術】



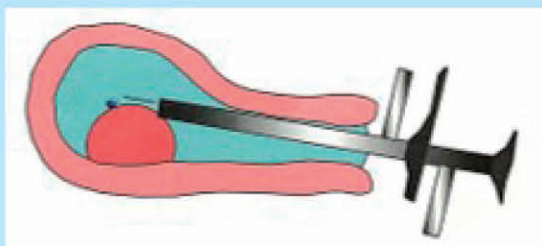
(引用：順天堂大学産婦人科学講座)

り、内服治療（ホルモン剤など）やカテーテルなどでの治療方法もありますが、生殖年齢女性に長期間女性ホルモンを停止させることは難しく、子宮筋腫に対して効果的な内服治療薬も殆どありません。また、既に大きな腫瘍となっていたり、激しい症状となっていたり、薬剤抵抗性の場合や不妊症などの様に早急な治療効果を期待する場合には手術療法が必須となります。

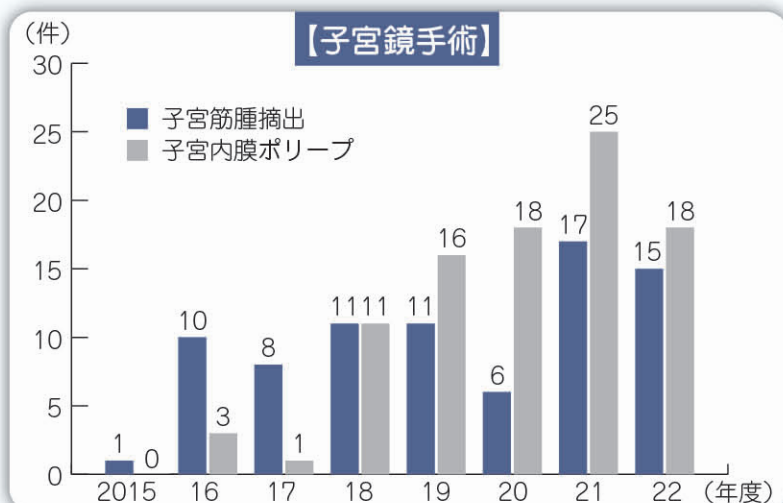
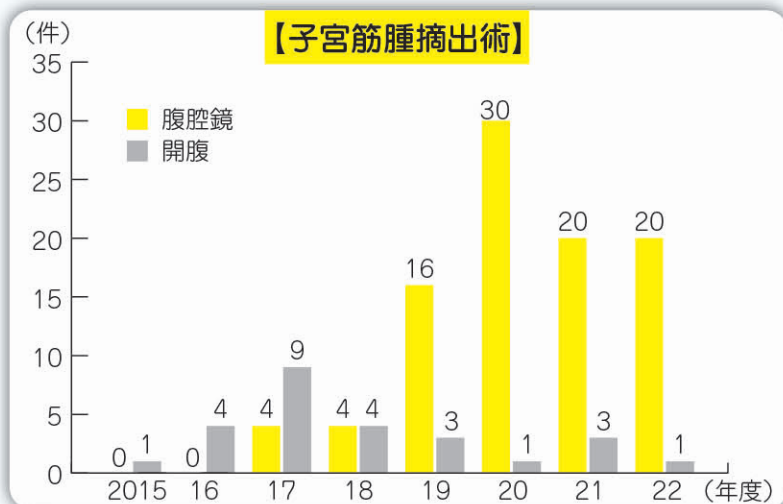
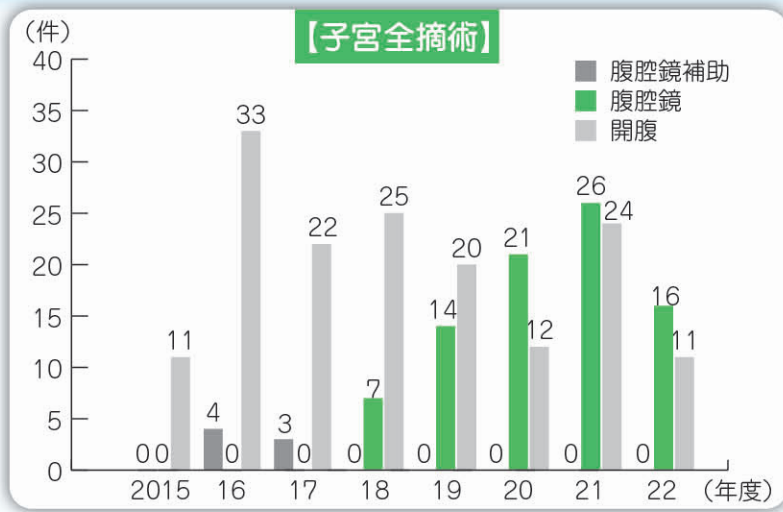
子宮筋腫治療の実際

子宮筋腫への手術療法として、子宮を摘出する子宮全摘出術と子宮筋腫のみ取り外す子宮筋腫核出術があり、施設によって異なりますが、開腹手術と内視鏡手術（腹腔鏡、子宮鏡）、ロボット手術などがあります。手術の創部が小さい（侵襲性の低い）手術であるほど、創部の整容性が高く、術後疼痛が少なく、術後回復が早く、入

【子宮鏡手術】



(引用：順天堂大学産婦人科学講座)

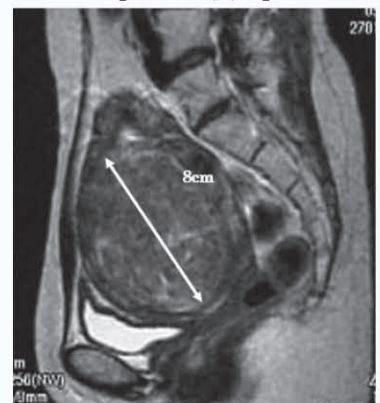


院期間も短くなりますが、手術の難易度は上がります。侵襲性の低い手術は、子宮鏡手術、腹腔鏡手術、ロボット手術、開腹手術の順となりますが、子宮鏡手術、腹腔鏡手術やロボット手術では子宮内や腹腔内といった狭い環境下での手術となるため、大きい子宮筋腫や多発の子宮筋腫により子宮が腫大している場合などでは手術が非常に困難となり、開腹手術が選択

されることがあります。そのため、子宮筋腫が大きくなり過ぎる前に手術を決定することが重要であり、大きくなる前の手術であれば侵襲性の低い内視鏡手術が可能となるだけでなく、手術による出血量が少なく、手術のトラブル発生率も少なくなる傾向となります。それは術後の生活にも大きな影響を与える事となります。今後、当院でもロボット手術が

開始する予定となっておりますが、ロボットの特性から子宮筋腫核出術は困難であり、先述した様に腫大し過ぎていない子宮筋腫を有した子宮の全摘出術のみとなります。手術方法の選択は、手術技術や機材の有無などにより施設や医師により大きく異なりますが、当院ではMRI検査で子宮筋腫の位置や個数、大きさなどを確認し

【MRI検査】



式を提案しております。そのため希望通りの手術とならないこともあります。可能な限り侵襲性の低い内視鏡手術（子宮鏡手術、腹腔鏡手術）を積極的に提案しております。

子宮筋腫を指摘された場合は、出来る限り早くMRIを撮影し、手術の必要性の有無や侵襲性の低い手術が可能かどうかなど現状を確認することをお勧めします。

当院での手術治療への考え

また、当院では手術後の疼痛に対して複数の鎮痛剤を用いた術後疼痛対策だけでなく、麻酔薬や鎮痛剤による術後の吐き気発生を予防する対策や創部の整容性を高める縫合方法やテープ材などの対策も行っており、術後早期回復を目指しております。

みなさん教えて！

当院で働いているスタッフへ自身の職業に就いた理由やこれから頑張っていきたいことなどインタビューしてみました。

放射線画像科 藤井 千愛

Q 1. なぜ放射線技師になろうと思ったのですか。

高校生のとき東日本大震災の影響で放射線についてメディアで取り上げられることが多く、医療で扱う放射線について興味をもったのがきっかけです。看護師をしている母に相談した際に、根拠は無かったと思いますが、「向いてそう！」と言われて進路を決めました。

Q 1. 放射線技師をしていて良かったと思うことを教えてください。

患者さんの状態に合わせて検査を行い、診断に必要な画像を提供できたときです。患者さんから感謝の言葉を頂くことや医師から労いの言葉を掛けてもらうこともあります。自分が勉強してきたことや経験が活かされた実感できると嬉しいです。

Q 1. これから頑張りたいことを教えてください。

MRIについて、より深く勉強したいと思っています。MRIは検査時間が長く、検査内容によっては患者さんに息を止めてもらう必要があります。なるべく患者さんの負担が少なく、きれいな画像が得られるように知識を身につけたいです。



リハビリテーション科 作業療法士(OT) 海上 真澄

Q 1. なぜ作業療法士になろうと思ったのですか。

わたしは秋田の田舎出身で、小さい頃から祖父母以外にも近所に住む高齢者の方々と関わる事が多く、医療・福祉関係の仕事に就きたいという思いがありました。その中でも趣味や家事・仕事など実際にその人が大切にしている作業を通して心身機能の回復を目指すという作業療法士に興味をもち、この仕事を選びました。

Q 2. 作業療法士をしていて良かったと思うことを教えてください。

運動麻痺のある方が自分でご飯を食べられた、骨折していた方が家族のために料理を作れた、失語の方が大切な人への手紙を書けた、など“その人らしい生活の再獲得”に関われることです。これからも作業療法士として「治す」だけではなく「出来ることを増やす」を大切にしていきたいと思っています。



Q 3. これから頑張りたいことを教えてください。

リハビリテーション科には理学療法士・作業療法士・言語療法士がいますが、なかでも作業療法士はどんなことをしているかが伝わりにくい職種です。心身面全体をサポートできるという専門性を活かして「こんなときは作業療法士に聞こう！」と頼ってもらえるようになります。

作業療法士とは：食事をする、入浴する、仕事をする等、日々の生活に必要な動作、社会適応能力の回復を目指したりハビリをサポートします。

☑内科 ☑皮膚科 ☑訪問診療

やよい台 内科・皮膚科

相鉄いずみ野線
弥生台駅
より徒歩2分



当院の内科では幅広く診察を行っており、睡眠時無呼吸症候群治療、禁煙治療、男性脱毛症治療、舌下免疫療法、更年期障害などのご相談も承っております。

体質改善や美容を目的とした注射や、インフルエンザ、コロナなどの予防接種も行っております。また、ご高齢の方やお身体に障害をお持ちの方など通院が困難な方に対して、訪問診療や、皮膚科専門医による皮膚科往診も行っております。

皆様のホームドクターとして、地域に密着した医療をご提供いたします。どんな些細な事でもお気軽にご相談下さい。どうぞよろしくお願いいたします。

	診療時間	月	火	水	木	金	土	日	祝
午前	9:00～12:30	●	●	※	●	※	▲	/	/
午後	15:00～18:00	●	●	※	●	●	/	/	/

▲=(第1・3土曜日は休診です) 各診療科の診療時間は、ホームページ又はお電話にてご確認ください

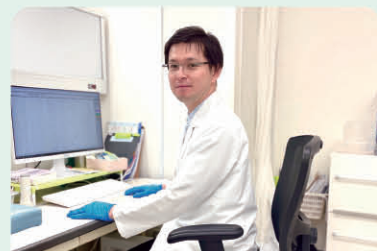
※=水曜日終日と金曜日午前の内科は訪問診療を行っているため、内科外来は休診です

— やよい台 内科・皮膚科 —

所在地：〒245-0008 横浜市泉区弥生台25-1 弥生台石川ビル2階

電話番号：045-813-5111

ホームページ：<https://www.yayoidai-naikahifuka.com/>



やこせい 八子 誠太郎 院長

管理栄養士の



Recipe No. 26

作り方

パイナップル・・・/cm程度の粗めじん
玉ねぎ・・・/cm程度の粗めじん

- ① おじ切りをした豚肉に塩・こしょうを振る。
- ② ジッパー付き保存袋に①・パイナップル・玉ねぎを入れ、冷蔵庫で20分漬け込む。
- ③ ②の豚肉だけ取り出し、オリーブオイルで両面を焼、たら皿に盛る。
- ④ ③のフライパンで玉ねぎ・パイナップルを炒め、玉ねぎに火が通ったらウスターソース・トマトケチャップを加え、軽く煮込んで豚肉に掛ける。
- ⑤ 塩茹でした、いんげんを添える。



酵素の働きを活かそう！ 豚肉ソテー（パイナップルソース添え）

栄養価（1人前）／エネルギー398kcal 蛋白質20.5g
脂質25.3g 炭水化物19.5g 塩分1.9g

材 料（1人前） ★豚ロース：100g ★塩：0.3g
★こしょう：少々 ★パイナップル：50g ★玉ねぎ：40g
★オリーブオイル：大さじ1/2 ★ウスターソース：大さじ1/2
★トマトケチャップ：大さじ1
(付け合わせ) ★いんげん：30g ★塩：0.1g

暑くなると、冷たい物が欲しくなると思いますが、摂りすぎると胃腸の働きが悪くなり、食欲が低下することもありますのでご注意ください。今回は、今が旬のパイナップルを使った一品です。

パイナップルには、タンパク質分解酵素が含まれるため、漬け込むことでお肉が柔らかくなります（玉ねぎにも同様の酵素が含まれます）又、豚肉に多く含まれるビタミンB1は疲労回復効果もありますので、しっかり食べて暑い夏を元気に乗り切りましょう！



栄養科長（管理栄養士）
高澤 康子

外来診療担当表

2023年7月1日現在

		月	火	水	木	金	土
内科	総合	AM 森 梓(1・3・5週) 島田 悠史(2・4週)	池上 充(1・3・5週) 清水 誠(2・4週)	竹之内陽子 中田 裕介	毛利 公美 松田 馨	秋月 裕子(1・3・5週) 島田 悠史(2・4週)	交代(新患のみ)
		PM 清水 誠	—	—	毛利 公美	—	—
	循環器	AM 清水 誠	瀬川 知	植村 祐公	清水 誠 安田章沢(心臓血管外科)	植村 祐公(1・3・5週) 加藤 聡(2・4週)	—
		PM ベースメーカー (石川 利之)	清水 誠	—	清水 誠 瀨川 知	加藤 聡 松田 馨	—
	消化器	AM 孤淵 瑛美	城野 文武	小林 智(1・3・5週) 上野 誠(2・4週)	清水 寛	日引 太郎	—
		PM —	—	日引 太郎	—	清水 寛	—
	腎臓・ 高血圧	AM 池上 充	安藤 大作	島田 悠史 秋月 裕子	安藤 大作	森 梓	交代 (2・4週 予約のみ)
		PM 腹腔透析外来	—	—	—	—	—
	糖尿病・ 内分泌	AM 本間 正史	早稻田直子	本間 正史	笹原 詩織	本間 正史	—
		PM 本間 正史	早稻田直子	本間 正史	笹原 詩織	本間 正史	—
呼吸器	AM 金子 彩美	藤松 孝旨	小山 薫	西井 康人	田中 克志	—	
	PM 中田 裕介	—	小山 薫	中田 裕介	—	—	
脳神経	AM 三富 哲郎	三富 哲郎	—	—	栗田瑛里子	—	
	PM 三富 哲郎	三富 哲郎	—	—	栗田瑛里子	—	
緩和ケア (完全予約制)	PM —	江口 研二	岩崎 誠	—	日引 太郎(1・3・5週) 村井 哲夫	—	
膠原病・ リウマチ	PM —	—	—	—	井畑 淳	—	
漢方	AM —	—	—	—	—	谷崎 義徳	
脳神経外科	AM 谷崎 義徳	秀 拓一郎	飯田 秀夫	手術日	仁木 淳	交代	
	PM 谷崎 義徳	秀 拓一郎	—	—	仁木 淳	—	
外科	AM 安藤 暢敏	富田 真人 杉田 篤紀	佐藤 道夫 徳田 敏樹	高木 知聡	佐藤 道夫	佐藤 壮泰	
	PM —	(富田 真人)	佐藤道夫(内視鏡外来)	高木 知聡(2・4週)	—	—	
	WOC PM WOC外来	—	—	WOC外来	—	—	
呼吸器外科	AM —	—	—	—	成毛 聖夫	交代	
	PM —	成毛 聖夫	—	大塚 崇(2・4週)	—	—	
整形外科	初診 AM 金子 弘樹	梅澤 仁	三宅 敦	福良 悠	吉川 泰弘	交代(新患のみ)	
	一般 AM —	福良 悠	金子 弘樹	—	—	—	
	PM 装具外来	—	—	装具外来	—	—	
	脊椎 AM 山下 裕	—	—	三宅 敦	山下 裕	—	
	膝 AM 川崎 俊樹	—	—	川崎 俊樹	—	—	
手・肘	PM —	森田 晃造	森田 晃造	—	梅澤 仁	—	
泌尿器科	AM 滝沢 明利 米山 亮太 森永 亮太	野口 和美 鮎瀬 知彦	水野 華子	滝沢 明利 竹部 慎一 野口 剛	山下 大輔 横川 秀平	交代	
	PM 滝沢 明利 竹部 慎一(1・3・5週) 米山 亮太(2・4週)	野口 和美	村井 勝(名誉院長) 上村博司(前立腺2週) 河原崇司(前立腺4週)	滝沢明利/森永亮太 米山亮太(1・3・5週) 山下大輔(2・4週)	山下 大輔 高木 森永 広道(1・3・5週) 亮太(2・4週) 竹部 慎一	—	
産婦人科	初診 AM 交代	交代	帯谷 永理	坂本 理恵 帯谷 永理	中野 真	交代	
	AM —	與那嶺正行	多和田哲雄(1・3・5週)	地主 誠	交代	交代	
	婦人科 PM 地主 誠 帯谷 永理 坂本 理恵	小関 聡(特殊外来) 與那嶺正行	西井 文乃(2・4週)	地主 誠 坂本 理恵	坂本 理恵(1・2・3・5週) 西井 文乃	—	
	産科 AM 多田 聖郎	帯谷 永理	坂本 理恵	與那嶺正行	交代	交代	
眼科	PM 多田 聖郎 2週間健診	帯谷 永理 1ヵ月健診	1ヵ月健診	與那嶺正行 2週間健診	多田 聖郎	—	
	初診 AM 木川 智博	松浦飛夢磨	渡邊 佳子	大西 純司	近川 黎	—	
	再診 AM 渡邊 佳子 交 代	木川 智博(2・4週) 近川 黎(1・3・5週) 山田香代子	大西 純司 長野 綾子	渡邊 佳子(1・3・5週) 松浦飛夢磨(2・4週) 非常勤	渡邊 佳子(2・4週) 木川 智博(1・3・5週) 遠藤 和人	交代	
耳鼻咽喉科	PM 松浦飛夢磨 近川 黎	大西 純司 渡邊 佳子 近川 黎	大西 純司 渡邊 佳子 松浦飛夢磨	木川 智博 松浦飛夢磨	木川 智博 近川 黎	—	
	AM 福生 瑛	福生 瑛	松島 康二	福生 瑛	松島 康二	交代	
皮膚科	PM 福生 瑛	—	—	福生 瑛	福生 瑛(1・3週)	—	
	AM 松井矢寿恵 李 民	松井矢寿恵 李 民(2・4週)	松井矢寿恵 李 民	松井矢寿恵	李 民	交代(新患のみ)	
形成外科	PM 手術	予約	手術	予約	手術	—	
	AM —	—	—	—	—	—	
小児科	PM —	—	—	—	—	—	
	AM 和田 宏来	和田 宏来	森 剛史	和田 宏来 及川 愛里(2・4週)	和田 宏来	和田 宏来	
	PM 和田 宏来 稀代 雅彦(心臓1・3週) 松井こと子(心臓2・4週)	和田 宏来	平田 理智	和田 宏来 及川 愛里(2・4週)	和田 宏来	—	

健診・予防接種(完全予約制)

※最新情報はホームページでご確認ください。

- ◆受付時間：初診 8:15~11:00 ・午後は原則、予約外来となっております。
- 腎臓・高血圧内科：土曜日は、再診予約のみ診察。紹介状をお持ち頂いた場合も基本的に総合内科での診察となります。
- 脳神経外科：木曜日の診察はお問い合わせください。
- 外科：金曜日の診察は9：30~になります。
- 耳鼻咽喉科：午後の診察(月曜・木曜・金曜(1,3週))は外来へお問い合わせください。
- 午後初診受付可能外来：14：00~15：30 小児科(月~金)・乳腺外科(金2,4週) 紹介状必要：膠原病リウマチ内科(金)
- 緩和ケア内科：完全予約制。予約は「がん・緩和相談室」(月~金：TEL 045-813-0221) にお願ひします。

◆休 診 土曜午後・日曜・祝日・年末年始(12月29日午後~1月3日)

◆救急外来は24時間受付



日本医療機能評価機構



ECO 活動推進



敷地内全面禁煙

